

# 火災安全 行動のヒント



# 火災安全 行動のヒント

Fire safety behavior tips



# 火災安全

## ！これだけは知っておこう

- ✓ 消火器は目立つ場所に置き、必ず使用方法を知っておきましょう。
- ✓ 避難経路には荷物を置かないようにしましょう。

### 家庭における火災予防

- ・火遊びはしません。
- ・消火器は目立つ場所に置き、必ず使用方法を知っておきましょう。
- ・煙感知器を各部屋に設置し、定期的に作動確認をしましょう。
- ・電気機器の消費電力やコンセントや延長コードの許容電流を確認し、定格容量内で使用しましょう。
- ・使用後には必ずガスバルブを閉め、月に一回以上ガス漏れを確認しましょう。
- ・ベランダの隔て板の前には、避難の際に障害となる物を置かないようにしましょう。

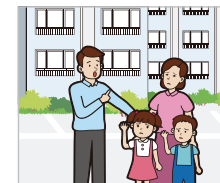


### Tip!

#### 確認しておこう

- ・避難方法や家族で落ち合う場所を決めましたか？
- ・非常用持ち出し袋は用意されていて、その担当者を決めましたか？
- ・連絡方法や誰に連絡を取るかなどを決めましたか？
- ・-隙間を詰める場合は、漏らしたタオルやガムテープを使用しましょう。
- ・避難時に必要なタオルや持ち出し袋は用意されていますか？
- ・緊急避難時、家族で落ち合う場所と連絡先を決めましたか？
- ・屋上の緊急避難所は常にあいているか、ドアに自動開閉システムが設置されているかを確認しましたか？
- ・ドアを閉鎖すると、煙や炎を遅延させます。

### 火災からの避難 火災警報音が鳴るとき



#### ① 非常招集をかけます。

- ・夜間の火災のときには火元を確認しようとせず、「火事だ！」と大声で叫び隣近所に知らせて避難します。

#### ② 避難方法を決めます。

- ・まず、手の甲でドアを軽く触ってみます。もし、ドアノブが熱かったらドアの向こう側にはすでに火が迫っているので、開けてはいけません。
- ・煙が広がる方向やドアノブを確認したら、階段で避難するか、窓から救助を求めるかを決めます。

#### ③ 速やかに避難します。

- ・エレベーターがあっても、途中で止まることがあるので、使用しないで階段を利用します。

#### ④ 119番に通報します。

- ・安全に退避した後は、119番に通報します。
- ・もし携帯をお持ちであれば、必ず避難した後に通報してください。

#### ⑤ 避難後、人数を把握します。

- ・事前に決めた場所に避難できたら、人数を把握します。
- ・一緒に避難した人の中で見えない人がいれば、消防士にお知らせください。

## 火災からの 避難 火災を 発見したとき

### ①火災発生や煙を発見したとき

- ・火災のときは、「火事だ!」と大声で叫び、隣近所に知らせます。声が出ない場合は、非常ベルを鳴らすなどして異変を知らせます。



### ②火元を消す初期消火を行うか、避難するかを判断します。

- ・火が天井まで広がっていない場合は、消火器や水をかけて火を消します。
- ・避難するときには、濡らしたタオルや毛布を利用して階段で避難します。
- ・外への避難が困難な場合は、バルコニーの隔壁・緩降器（オリロー）などを利用します。もし、室内に避難所があれば完全に消火された後、外に出ます。

※ 韓国で1992年10月以前に建てられたマンションには避難器具が設置してありません。安全のため、設置するよう呼びかけています。

## 煙から 身を守る姿勢



ハンカチやタオルがあれば口に  
あてて、煙を吸わないようにする



姿勢をできるだけ低くする

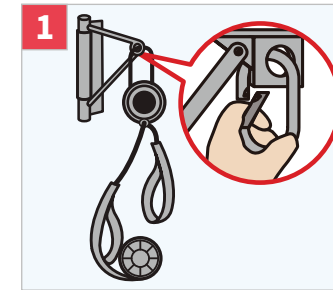


壁にさわりながら逃げる

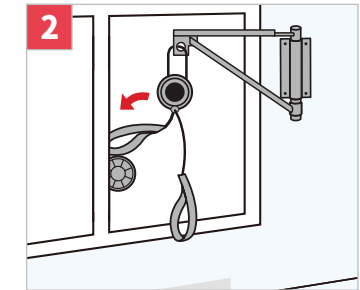


逃げたら戻らないで、  
速やかに避難する

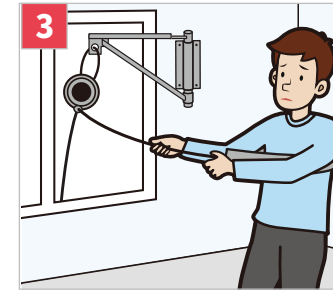
## 緩降器 (オリロー)の 使用方法



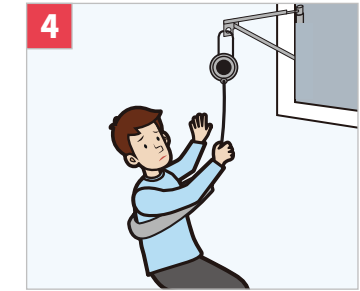
调速器の連結部を取付け  
具に取り付ける



调速器を取り付けたら、ロープのリ  
ールに巻きとられたがわを外に垂らす



ベルト状の着用具に体を通し、  
抜け落ちないようにリングな  
どでしっかり締める

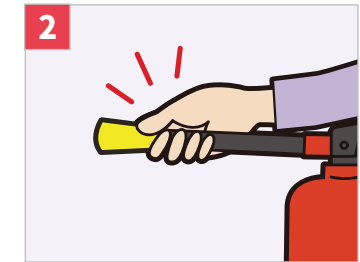


両手は外壁につけるよ  
うにして降下する

## 火災鎮圧 消火器の 使用方法



ピンを抜く



ホースを外し火元に向ける



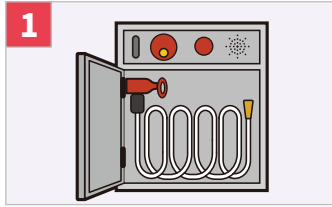
レバーを強く握る



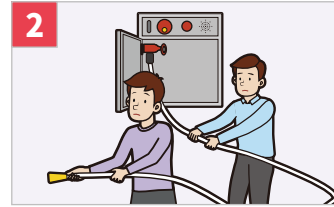
しっかりと火に向ける

※ 室内では避難のため、  
まず出入口を背中にして自分の避難路を確保します。

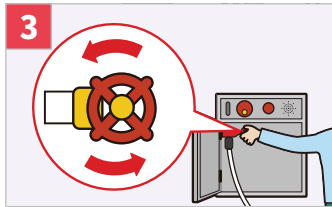
## 火災鎮圧 消火栓の 使用方法



1 消火栓ボックスを開け、ノズルと  
ホースを外す  
(1人がノズル、1人がバルブ操作)



2 火点に向かいホースのねじれをなくし、腰を落とし放水姿勢をとる

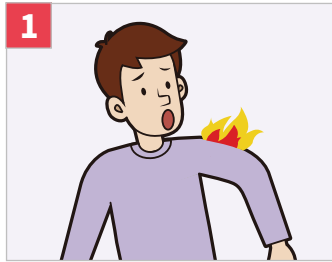


3 ノズル係員の合図で開閉バルブ  
を開け、ノズル係員の反対側で  
ホースの補助に入る

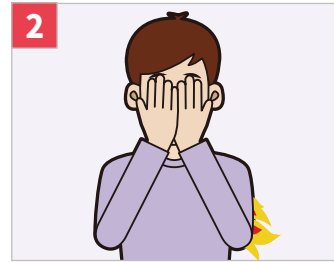


4 ノズルを調節しながら消火する

## 火災鎮圧 服に火が ついたとき



1 ストップ! 走り回らず、静止する



2 火が顔や喉など体の上部に燃え上  
がらないように保護する



3 ドロップ! 静かに地面に倒れる



4 ロール! 引火した部分を床など  
にごすりつけてもみ消す

※ 顔を保護し、煙を吸わないようにする

## 119番 通報の方法



### ① 固定電話

- ① 電話がつながるか確認する
- ② 119番にダイヤル後、送信ボタンを押す
- ③ 消防隊員の質問に答える



### ② 携帯電話

- ① 119番に電話をかける
- ② 消防隊員の質問に答える

[www.119.go.kr](http://www.119.go.kr)



신고하기 >

### ③ インターネット

- ① ウェブサイト([www.119.go.kr](http://www.119.go.kr))にアクセスする
- ② 「通報する(신고하기)」をクリックする
- ③ 名前・電話番号を記入する
- ④ 通報内容を正確に記入する
- ⑤ 登録完了を確認する

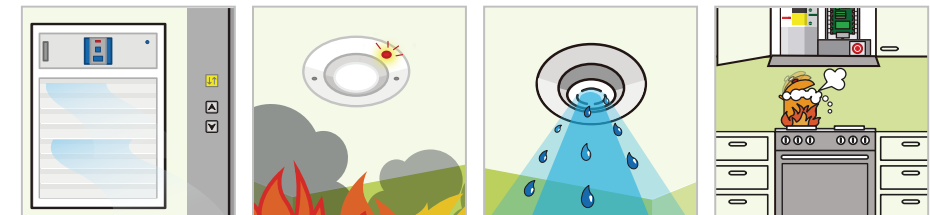


### ④ 公衆電話

- ① 受話器を取る
- ② 「緊急ボタン(赤)」を押す
- ③ 119番に電話をかける
- ④ 消防隊員の質問に答える

## Tip!

### 私たちを守ってくれる消火設備



煙制御システム、火災報知器、スプリンクラー、キッチン専用の自動消火設備など



Mẹo hành vi an toàn phòng cháy chữa cháy



**Mẹo hành vi an toàn  
phòng cháy chữa cháy**

Fire safety behavior tips



## An toàn hỏa hoạn

### ! Nhất định phải biết:

- ✓ Đặt bình cứu hỏa ở nơi dễ nhìn thấy và phải biết cách sử dụng.
- ✓ Ở cửa thoát hiểm không để các đồ vật có thể thành chướng ngại khi tránh nạn.

#### Phòng chống hỏa hoạn tại nhà:

- Không nên đùa giỡn với lửa.
- Đặt bình cứu hỏa ở nơi dễ nhìn thấy và phải biết cách sử dụng.
- Lắp đặt thiết bị báo cháy ở từng phòng trong nhà và thường xuyên kiểm tra tình trạng hoạt động của chúng.
- Phải sử dụng thiết bị điện đúng quy cách và không được dùng nhiều thiết bị điện tử trong cùng một ổ cắm.
- Khóa van và van trung gian của bếp ga sau khi sử dụng, phải kiểm tra ga có bị rò rỉ hay không nhiều hơn một lần mỗi tháng.
- Phía trước cửa thoát hiểm (vách ngăn lan can) ở ban công lúc bình thường không được đặt các đồ vật có thể trở thành chướng ngại khi tránh nạn.

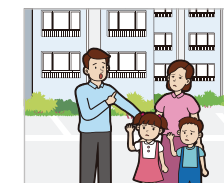


#### Tip!

#### Những mẹo vặt cần biết

- Chia sẻ phương pháp thoát hiểm và ấn định nơi lánh nạn an toàn.
- Lên danh sách và thu dọn những đồ đạc quan trọng cần phải mang đi khi thoát hiểm.
- Chọn số điện thoại liên lạc khẩn cấp cũng như đối tượng cần phải liên lạc.
- Sử dụng băng keo cửa sổ hoặc khăn tay khi cần chặn cửa lại.
- Đồ vật cần dùng khi thoát hiểm ra ngoài như khăn tay.
- Trong trường hợp lánh nạn khẩn cấp cần biết nơi tập trung và đường dây nóng.
- Phải kiểm tra cửa sân thượng có luôn mở hay đã lắp thiết bị đóng mở tự động hay chưa.
- Lửa và khói có thể lan ra chậm hơn nếu đóng cửa phòng lại.

#### Thoát hiểm hỏa hoạn Khi có chuông báo cháy



#### 1 Kêu gọi tập hợp khẩn cấp

- Khi chuông báo cháy kêu, thay vì kiểm tra có hỏa hoạn hay không thì nên thoát hiểm bằng cách hô lớn để gọi tất cả mọi người dậy và tập trung thoát hiểm.

#### 2 Quyết định phương pháp thoát hiểm

- Nếu chạm thử vào tay nắm mở cửa thấy ấm hoặc nóng thì không được mở cửa ra vì lửa đã lan đến gần.
- Xác định hướng khói và chạm thử vào tay nắm cửa ra vào, sau đó quyết định nên thoát ra ngoài bằng cầu thang hay gọi cứu hộ từ cửa sổ.

#### 3 Nhanh chóng thoát hiểm

- Tuyệt đối không sử dụng thang máy khi thoát hiểm và thoát ra an toàn bằng cầu thang.

#### 4 Gọi 119

- Gọi 119 sau khi đã thoát hiểm an toàn.
- Nếu như có điện thoại để gọi cứu hỏa thì phải gọi thật nhanh để không bỏ lỡ thời gian thoát hiểm.

#### 5 Xác nhận số lượng người sau khi thoát hiểm

- Khi đến nơi lánh nạn đã chỉ định như công viên cần xác nhận số lượng người.
- Báo cho nhân viên cứu hỏa nếu như có người bị tổn thương thị giác.

**Thoát hiểm  
hỏa hoạn  
Khi phát hiện  
có cháy**

**❶ Khi phát hiện có khói  
hoặc có lửa bùng phát**

- Hô to "Có cháy" hoặc nhấn chuông báo để thông báo cho mọi người xung quanh biết khi phát hiện có lửa.



**❷ Xem xét tình hình nên dập lửa hay thoát ra ngoài.**

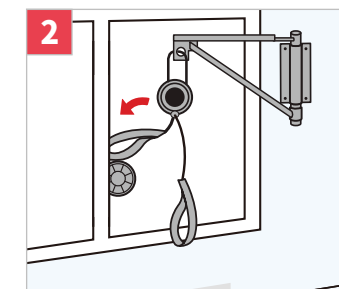
- Nếu là lửa nhỏ vẫn chưa lan đến nóc nhà cần nhanh chóng dùng bình cứu hỏa hoặc thùng nước để dập.
- Khi lửa cháy lớn cần thoát hiểm thì sử dụng khăn ướt hoặc chăn và thoát ra bằng cầu thang.
- Trong trường hợp khó thoát ra bằng cửa chính, cần thoát hiểm sang nhà hàng xóm bằng cửa thoát hiểm lan can hoặc sử dụng ròng rọc để thoát ra bằng cửa sổ, tạm lánh trong nhà nơi có thể lánh nạn, đợi sau khi lửa được dập tắt rồi ra ngoài.

※ Vì các chung cư được phép xây dựng trước tháng 10 năm 1996 không có các cơ sở vật chất lánh nạn cũng như thiết bị cứu hỏa nên phải chú ý và đang được khuyến khích lắp đặt để đảm bảo an toàn.

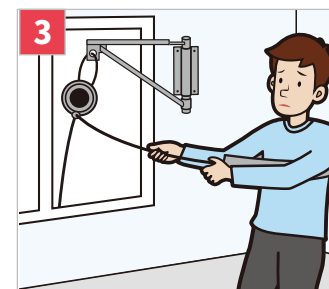
**Cách sử dụng  
ròng rọc**



Móc và khóa khoen  
ròng rọc vào bản lề.



Đẩy bản lề và ném dây  
ra ngoài cửa sổ.



Đeo và thắt đai ròng rọc  
trước ngực



Bám tay vào tường và  
từ từ đi xuống.

**Tránh khói  
Tư thế thoát hiểm**



Sử dụng khăn tay hoặc quần áo  
để bảo vệ bộ phận hô hấp.



Hạ thấp người.



Dùng tay còn lại chống  
vào tường.

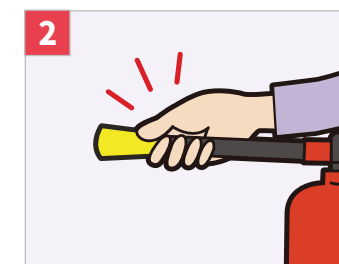


Nhanh chóng thoát hiểm ra  
ngoài theo cùng một hướng.

**Dập lửa  
Bình cứu hỏa**



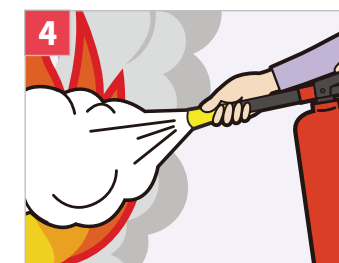
Tháo chốt an toàn.



Cầm vòi phun hướng về phía có lửa.



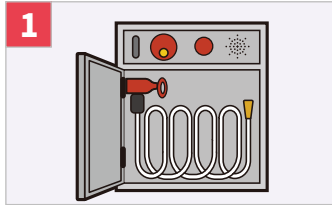
Bóp mạnh tay cầm.



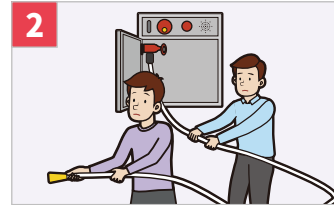
Phun đều ở những nơi có lửa.

※ Dùng bình cứu hỏa và thoát hiểm ra ngoài bằng cách đi dựa lưng vào cửa.

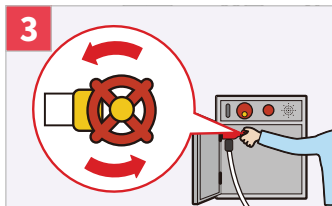
### Dập lửa Cách sử dụng vòi rồng cứu hỏa



1 Một trong hai người tiến hành kiểm tra cửa của tủ cứu hỏa đã mở hay chưa, ống dẫn và vòi phun đã liên kết với nhau hay chưa.



2 Kéo dây đến nơi có cháy sao cho ống dẫn không bị xoắn ra ngoài, đứng tư thế cứu hỏa và cầm vòi phun.

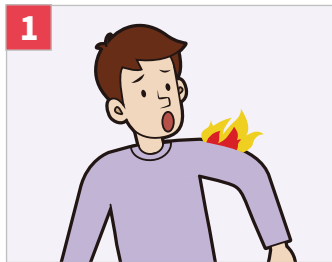


3 Sau khi xác nhận đã mở van nước, chạy lại giúp người giữ vòi nước.

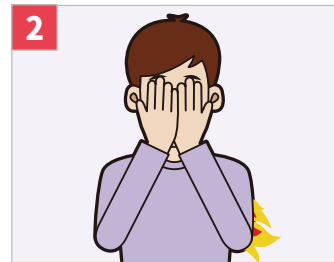


4 Xoay đuôi vòi nước để điều chỉnh lượng nước sau đó dập lửa.

### Dập lửa Khi quần áo bị bắt lửa



1 Dừng tất cả những việc đang làm.



2 Bảo vệ mắt, mũi, miệng.



3 Nằm sấp xuống sàn.



4 Lăn người qua lại để dập lửa.

※ Cố gắng tránh mặt bị bỏng và khói vào phổi.

### Thủ tục trình báo 119



#### 1 Điện thoại thường.

- 1 Cầm ống nghe và xác nhận tín hiệu.
- 2 Nhấn 119.
- 3 Trả lời câu hỏi của nhân viên cứu hỏa.



#### 2 Điện thoại di động

- 1 Nhấn 119.
- 2 Trả lời câu hỏi của nhân viên cứu hỏa.

[www.119.go.kr](http://www.119.go.kr)



신고하기 >

#### 3 Internet

- 1 Kết nối internet.
- 2 Nhấn nút trình báo.
- 3 Để lại các thông tin thiết yếu như tên thật.
- 4 Tóm tắt chính xác về vụ hỏa hoạn.
- 5 Xác nhận đơn đăng ký.

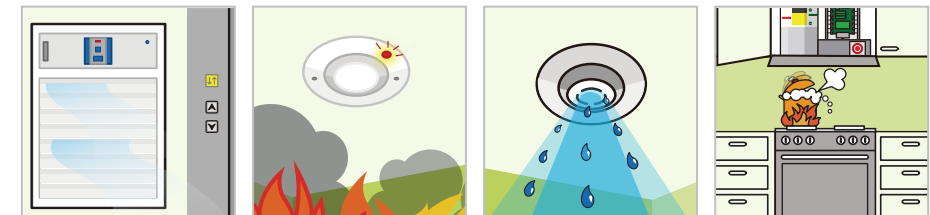


#### 4 Điện thoại công cộng

- 1 Cầm ống nghe.
- 2 Nhấn nút gọi khẩn cấp (màu đỏ đậm).
- 3 Nhấn 119.
- 4 Trả lời câu hỏi của nhân viên cứu hỏa.

### Tip!

#### Thiết bị chữa cháy bảo vệ bản thân



Thiết bị thông gió, bộ cảm biến báo cháy, vòi phun nước, bình chữa cháy tự động chuyên dụng nhà bếp, v.v...